

Vastaanottaja
Laihian kunta

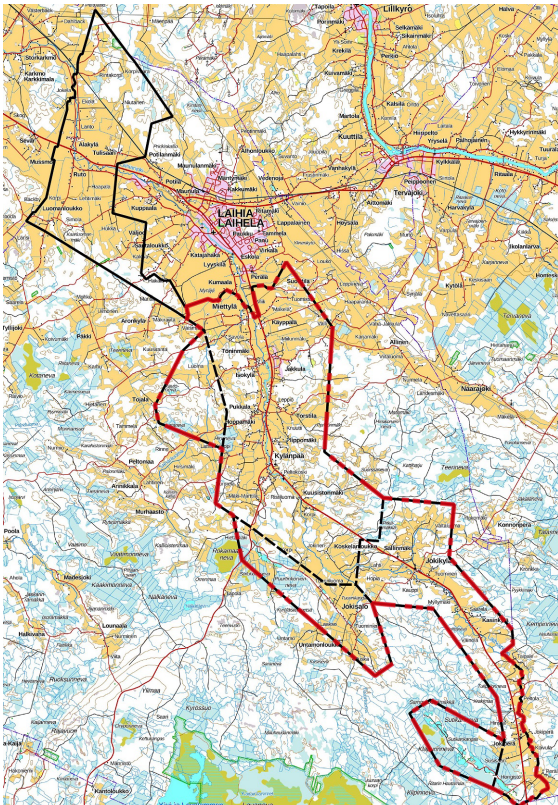
Asiakirjatyyppi
Tavoitteet -raportti

Päivämäärä
23.11.2022

LAIHIAN KUNTA

VALTATEIDEN VAIKUTUSALUEEN OSAYLEISKAAVAN TARKISTUS JA LAAJENNUS

TAVOITTEET ALUEEN ETELÄOSAAN



SISÄLLYSLUETTELO

1.	JOHDANTO	2
1.1	Yleiskaavatyön taustaa	2
1.2	Suunnittelualue	2
1.3	Yleiskaavaan liittyvää lainsäädäntöä	2
2.	LÄHTÖKOHDAT	5
2.1	Suunnittelutilanne	5
2.2	Väestö	11
2.3	Asutusrakenne	12
3.	TAVOITTEET	14
3.1	Yleiskaavan sisältövaatimukset maankäyttö- ja rakennuslaissa (MRL 39 §)	14
3.2	Valtakunnalliset alueidenkäyttötavoitteet	14
3.3	Maakuntakaavan tavoitteet	14
3.4	Alueella voimassa olevien yleiskaavojen tavoitteet	14
3.5	Viranomaisneuvottelu kaavoituksen aloitusvaiheessa	14
3.6	Kunnan alustavat tavoitteet	14
3.7	Asukaskysely	15
3.8	Tavoitteet alueellisista selvityksistä ja strategioista	16
3.9	Kunnan strategiat ja sektoritavoitteet	16
3.10	Ohjausryhmän neuvottelut tavoitevaiheessa	18
3.11	Osayleiskaavan suunnittelutavoitteet Laihian keskustan eteläpuolisella suunnittelualueen osalla	18
3.12	Rakennemalli	21

LIITTEET

Liite 1. **Asukaskysely**

Liite 2. **Rakennemallitarkastelu**

1. JOHDANTO

1.1 Yleiskaavatyön taustaa

Kunnanhallitus on päättänyt kokouksessaan 11.9.2017 § 300 käynnistää Valtateiden vaikutusalueen oikeusvaikutteisen osayleiskaavan tarkistuksen ja laajennuksen.

Laihian Valtateiden vaikutusalueen osayleiskaavan tarkistus ja laajennus perustuu lähtökohdiltaan kunnanvaltuuston 27.3.2006 hyväksymiin Valtateiden vaikutusalueen ja Jokikylän osayleiskaavoihin sekä niiden pohjaksi laadittuihin selvityksiin, joita päivitetään tarpeellisilta osilta.

Osayleiskaavan tarkistuksen ja laajennuksen tavoitteena on osoittaa maankäytön yleiset linjat ja kehittämisperiaatteet sekä asemakaavoitettavaksi tarkoitettavat alueet. Sutikan ja Jokisalongtien varren sorakuoppien ranta-alueilla osayleiskaava on tarkoitus laatia ohjaamaan rantarakentamisen rakennuslupien myöntämistä MRL 72 §:n mukaisesti. Lisäksi muilla alueilla tutkitaan mahdollisuus laatia kaava ohjaamaan rakennuslupien myöntämistä päivitetyn (HE 251/2016) maankäyttö- ja rakennuslain 44 §:n mukaisesti.

Kaavassa tutkitaan mm. uusien teollisuusalueiden sijoittumista Isonkylän alueelle sekä uuden Isonkylän kiertävän tieyhteyden muodostamista valtatieltä 3 uudelle Isonkylän teollisuusalueelle. Lisäksi kaavassa tutkitaan mm. kyläalueiden täydennysrakentaminen sekä kotieläintilojen merkintöjen ja suunniteltujen valtatielinjausten ja -liittymien päivitystarpeet.

Suunnittelualueen pohjoisosan alueelle on laadittu hankkeen VT 3 parantaminen välillä Helsingby – Laihia yleissuunnitelma ja siihen liittyvä ympäristövaikutusten arviointimenettely (YVA), joihin kunta ottaa erikseen kantaa tien suunnitteluprosesseissa sekä suunnittelualueen pohjoisosan kaa-voituksen yhteydessä.

Osayleiskaava sovitetaan yhteen siihen rajautuvaan Laihian Kirkonseudun osayleiskaavaan.

Tavoitteita voidaan tarkentaa suunnittelun edetessä.

Yleiskaava laaditaan siten, että se täyttää maankäyttö- ja rakennuslain 39 §:ssä määritellyt yleiskaavan sisältövaatimukset.

1.2 Suunnittelualue

Osayleiskaavan suunnittelualue alkaa Rudolta Mustasaaren kunnan rajalta jatkuen valtatie 3 suuntaisesti tien molemmin puolin, kiertäen Kirkonseudun osayleiskaavan länsipuolelta ja jatkuen Jokiperään Ilmajoen kunnan rajalle asti. Alustavan suunnittelualueen laajuus on noin 110 km². Suunnittelualueen alustava sijainti ja rajaus on esitetty kansikuvassa, jossa kaavan laajennusalueet sekä Jokikylän yleiskaava-alue on osoitettu katkoviivalla. Laajennusalueet sijoittuvat Isonkylän länsipuolelle, Jokisalongtien varteen sekä Sutikan alueelle. Suunnittelualueita voidaan tarvittaessa tarkistaa suunnittelun kuluessa.

Suunnittelussa edetään osa-alueittain eri vaiheissa. Ensi vaiheessa valmistellaan kaavaluonnos Laihian keskustan eteläpuolisella osa-alueella. Laihian keskustan ja Mustasaaren kunnan välisellä alueella suunnittelussa edetään myöhemmin johtuen valtatie 3 Helsingby-Laihia – hankkeen kesken-eräisestä suunnitteluvaiheesta. Tässä yhteydessä suunnittelualueita laajennetaan tarvittaessa myös Kirkonseudun osayleiskaavan alueelle.

Suunnittelualueen osa-aluejako esitetään kannen kuvassa, eteläosa (vaihe 1) punaisella rajauksella.

1.3 Yleiskaavaan liittyvää lainsäädäntöä

Maankäyttö- ja rakennuslaki (132/1999) sekä -asetus (895/1999)

Maankäyttö- ja rakennuslain 20 §:n mukaan kunnan on huolehdittava alueiden käytön suunnittelusta, rakentamisen ohjauksesta ja valvonnasta alueellaan sekä maapolitiikan harjoittamisesta.

Yleiskaavan laatimista ja yleiskaavassa annettavia määräyksiä käsitellään maankäyttö- ja rakennuslain (MRL) luvuissa 1, 5 ja 8 sekä -asetuksen (MRA) luvuissa 1, 3 ja 6. Ranta-alueita koskevia erityisiä säännöksiä on annettu maankäyttö- ja rakennuslain luvussa 10.

Kunnan tulee huolehtia tarpeellisesta yleiskaavan laatimisesta ja sen pitämisestä ajan tasalla (MRL 36 §). Yleiskaavan hyväksyy kunnanvaltuusto.

”Yleiskaava ohjaa yhdyskuntarakenteen kehittymistä ja eri toimintojen yhteensovittamista. Se esittää tavoitellun kehityksen periaatteet ja osoittaa yleispiirteisesti tarpeelliset alueet. Yleiskaavoituksessa korostuu yhdyskunnan toiminnallinen rakenne, eri aktiviteettien sijoittaminen ja niiden välisten yhteyksien järjestäminen sekä tämän rakenteen sovittaminen muuhun ympäristöön. Yleiskaava on sekä kunnan strategisen suunnittelun eräs väline että asemakaavoituksen ohjaaja. Se on ennen kaikkea kunnan tahdon ilmaisija ja sen toteuttamisen väline.” *Lähde: Ympäristöministeriö, Yleiskaavamerkinnot ja -määräykset*

Maankäyttö- ja rakennuslaki edellyttää suunnittelun avoimuutta ja eri osapuolten vuorovaikutuksen järjestämistä (MRL 62 §).

Kaavan tulee perustua kaavan merkittävät vaikutukset arvioivaan suunnitteluun ja sen edellyttämiin tutkimuksiin ja selvityksiin. Kaavan vaikutuksia selvitetäessä otetaan huomioon kaavan tehtävä ja tarkoitus. Laki edellyttää selvittämään tarpeellisessa määrin suunnitelman toteuttamisen ympäristövaikutukset, mukaan lukien yhdyskuntataloudelliset, sosiaaliset, kulttuuriset ja muut vaikutukset. (MRL 9 §). Tarvittavat selvitykset esitetään yleiskaavan selostuksessa.

Oikeusvaikutteinen yleiskaava – oleellimmat oikeusvaikutukset

- Kun yleiskaavan laatiminen tai muuttaminen on pantu vireille, kunta voi määrätä alueelle rakennuskiellon ja toimenpiderajoituksen (MRL 38 § ja 128 §). Kaavoituspäätöksen yhteydessä tai yleiskaavassa voidaan tehdä myös päätös kehittämisalueesta (MRL 111 §). Oikeusvaikutteisessa yleiskaavassa voidaan osoittaa suunnittelutarvealue, jolla on odotettavissa suunnittelua edellyttävää yhdyskuntakehitystä tai jolla erityisten ympäristöarvojen tai ympäristöhaittojen vuoksi on tarpeen suunnitella maankäyttöä (MRL 16 §).
- Kunta voi tehdä päätöksen 137 §:n 1 momentissa säädettyjen rakennusluvan erityisten edellytysten olemassaolosta samalla kertaa useamman kuin yhden rakennuspaikan osalta alueella, joka oikeusvaikutteisessa yleiskaavassa on osoitettu kyläalueeksi tai muutoin rakentamiseen soveltuvaksi alueeksi. Päätös voi olla voimassa enintään kymmenen vuotta. Alueellinen päätös ei saa johtaa vaikutuksiltaan merkittävään rakentamiseen tai aiheuttaa merkittäviä haitallisia ympäristö- tai muita vaikutuksia.
- Yleiskaava on ohjeena laadittaessa asemakaavaa. Yleiskaava ei ole asemakaava-alueella voimassa muutoin kuin asemakaavan muuttamista koskevan vaikutuksen osalta (MRL 42.3 §). Viranomaisten on suunnitellessaan alueiden käyttöä koskevia toimenpiteitä ja päättäessään niiden toteuttamisesta katsottava, ettei toimenpiteellä vaikeuteta yleiskaavan toteuttamista (MRL 42 §).
- Yleiskaava ei saa aiheuttaa maanomistajalle tai muulle oikeuden haltijalle kohtuutonta haittaa (MRL 39 §). Lupaa rakennuksen rakentamiseen ei saa myöntää siten, että vaikeutetaan yleiskaavan toteutumista. Lupa on kuitenkin myönnettävä, jos yleiskaavasta johtuvasta luvan epäämisestä aiheutuisi hakijalle huomattavaa haittaa eikä kunta tai julkisyhteisö lunasta aluetta tai suorita haitasta kohtuullista korvausta (MRL ehdollinen rakentamisrajoitus 43 §). Lunastus- tai korvausvelvollisuus voi koskea maa- ja metsätaloutta varten osoitettua aluetta vain, jos kaavassa on asetettu sen käyttöä koskevia erityisiä rajoituksia (MRL 101 §).
- Yleiskaavassa voidaan erityisellä määräyksellä antaa erilaisia rakentamis- ja toimenpiderajoituksia (MRL 43 §):
 - yleiskaava-alueella tai sen osalla ei saa rakentaa niin, että vaikeutetaan yleiskaavan toteutumista (rakentamisrajoitus)
 - maisemaa muuttavaa toimenpidettä ei saa suorittaa ilman MRL 128 §:ssä tarkoitettua lupaa (toimenpiderajoitus) lukuun ottamatta puiden kaatamista yleiskaavassa maa- ja metsätalousvaltaiseksi alueeksi osoitetulla alueella
 - rakennustoimintaan tarkoitettua aluetta kielletään käyttämästä enintään viiden vuoden aikana muuhun rakentamiseen kuin maatalouden ja muiden siihen verrattavien elinkeinojen tarpeita varten (määräaikainen rakentamisrajoitus).
 - Jos jotakin aluetta tai rakennusta on maiseman, luonnonarvojen, rakennetun ympäristön, kulttuurihistoriallisten arvojen tai muiden erityisten ympäristöarvojen vuoksi suojeltava, yleiskaavassa voidaan antaa sitä koskevia tarpeellisia määräyksiä (MRL 41 §).
 - Rakennuksen tai sen osan purkaminen voidaan määrätä yleiskaava-alueella luvanvaraiseksi (127 §).

- Ministeriö voi yleisen tarpeen vaatiessa myöntää kunnalle luvan lunastaa alueen, joka on yleiskaavassa osoitettu yhdyskuntarakentamiseen ja siihen liittyviin järjestelyihin tai on muutoin tarpeellinen kunnan suunnitelmallista kehittämistä varten (MRL 99 §).
- Oikeusvaikutteissa yleiskaavassa voidaan erityisesti määrätä yleiskaavan käyttämisestä rakennusluvan perusteena siten, että rakennuslupa voidaan myöntää ilman suunnittelutarveharkintaa edellyttäen, että kaava ohjaa riittävästi rakentamista ja muuta maankäyttöä alueella. Määräys ei voi koskea aluetta, jolla maankäytön ohjaustarve edellyttää asemakaavan laatimista. (MRL 44 §).

Yleiskaavan sisältövaatimukset (MRL 39 §)

Maankäyttö- ja rakennuslain 39 §:ssä määritellään yleiskaavan yleiset sisältövaatimukset, joiden mukaan yleiskaavaa laadittaessa on otettava huomioon maakuntakaava sekä:

- 1) yhdyskuntarakenteen toimivuus, taloudellisuus ja ekologinen kestävyys;
- 2) olemassa olevan yhdyskuntarakenteen hyväksikäyttö;
- 3) asumisen tarpeet ja palveluiden saatavuus;
- 4) mahdollisuudet liikenteen, erityisesti joukkoliikenteen ja kevyen liikenteen, sekä energia-, vesi- ja jätehuollon tarkoituksenmukaiseen järjestämiseen ympäristön, luonnonvarojen ja talouden kannalta kestävällä tavalla;
- 5) mahdollisuudet turvalliseen, terveelliseen ja eri väestöryhmien kannalta tasapainoiseen elinympäristöön;
- 6) kunnan elinkeinoelämän toimintaedellytykset;
- 7) ympäristöhaittojen vähentäminen;
- 8) rakennetun ympäristön, maiseman ja luonnonarvojen vaaliminen; sekä
- 9) virkistykseen soveltuvien alueiden riittävyys.

Nämä seikat on selvitettävä ja otettava huomioon siinä määrin kuin laadittavan yleiskaavan ohjaustavoite ja tarkkuus sitä edellyttävät. Yleiskaava ei saa aiheuttaa maanomistajalle tai muulle oikeuden haltijalle kohtuutonta haittaa.

Rantarakentamista koskevat erityiset säännökset:

- MRL 72 §:ssä määrätään suunnittelutarpeesta ranta-alueella. Meren tai vesistön ranta-alueeseen kuuluvalla rantavyöhykkeelle ei saa rakentaa rakennusta ilman asemakaavaa tai sellaista oikeusvaikutteista yleiskaavaa, jossa on erityisesti määrätty yleiskaavan tai sen osan käyttämisestä rakennusluvan myöntämisen perusteena.
- Rantavyöhykkeen leveys vaihtelee maaston muodoista, kasvillisuudesta ja muista olosuhteista riippuen. Rantavyöhykkeen katsotaan ulottuvan noin 100 metrin etäisyydelle mutta ei kuitenkaan pidemmälle kuin 200 metrin päähän keskivedenkorkeuden mukaisesta rantaviivasta. Jos alueella on odotettavissa rakentamista, kaavoitusvelvollisuus ulotetaan rantavyöhykkeen ulkopuolisillekin alueille.
- MRL 73 §:ssä on esitetty ranta-alueita koskevat erityiset säännökset. Ranta-alueiden loma-asutusta koskevat erityiset sisältövaatimukset, joiden mukaan on katsottava, että suunniteltu rakentaminen ja muu maankäyttö sopeutuu rantamaisemaan ja muuhun ympäristöön. Lisäksi tulee ottaa huomioon luonnonsuojelu, maisema-arvot, virkistystarpeet, vesiensuojelu ja vesihuollon järjestäminen sekä vesistön, maaston ja luonnon ominaispiirteet. Huomioitava on myös, että ranta-alueille jää riittävästi yhtenäistä rakentamatonta aluetta, lukuun ottamatta alueita, joihin kuuluu olemassa olevaa kyläaluetta, jolloin edellytetään kuitenkin virkistykseen soveltuvien alueiden riittävyyden huomioon ottamista. Vaatimus yhtenäisestä rakentamatta jätettävästä alueesta voi tarkoittaa virkistystarpeita kaava-alueella tai laajemmalti kuntalaisten tarpeita. Myös rantaluonto voi olla perusteena rakentamattomaksi jättämiselle.

Muu lainsäädäntö

Kaavoitus on yhteen sovittavaa suunnittelua, jossa osoitetaan alueita myös sellaisiin tarkoituksiin, joista on voimassa erityislakeja. Keskeisimmät lait ovat seuraavat:

Luonnonsuojelu

- luonnonsuojelulaki (1096/1996)

Kulttuuriympäristö

- laki rakennusperinnön suojelemisesta (498/2010, muutos 1085/2020)
- kirkollisten rakennusten suojelu (kirkkolaki 1054/1993)

- muinaismuistolaki (295/1963)

Muu ympäristönsuojelu

- ympäristönsuojelulaki (527/2014)

Yleiset tiet ja rautatiet

- laki liikennejärjestelmistä ja maanteistä (503/2005, muutokset 572/2018 ja 980/2018)
- ratalaki (110/2007)

Muu lainsäädäntö

- metsälaki (1093/1996)
- asetus metsien kestävästä hoidosta ja käytöstä (1308/2013)
- maa-ainelaki (555/1981)
- vesilaki (587/2011)
- ulkoilulaki (606/1973)
- maastoliikennelaki (1710/1995)
- lunastuslaki (603/1977, muutos 468/2019)
- sähkömarkkinalaki (588/2013)
- kaivoslaki (621/2011)
- jätelaki (646/2011)
- kemikaalilaki (599/2013)
- ilmailulaki (864/2014)

Oikeusvaikutteisessa yleiskaavassa metsälakia sovelletaan metsän hoitamiseen ja käyttämiseen maa- ja metsätalouteen ja virkistykseen osoitetuilla alueilla. Lisäksi on noudatettava, mitä luonnonsuojelulaissa taikka muussa laissa säädetään.

2. LÄHTÖKOHDAT

2.1 Suunnittelutilanne

Valtakunnalliset alueidenkäyttötavoitteet

Valtioneuvoston päätös uusista valtakunnallisista alueidenkäyttötavoitteista tuli voimaan 1.4.2018.

Valtakunnalliset alueidenkäyttötavoitteet (VAT) ovat osa maankäyttö- ja rakennuslain mukaista alueidenkäytön suunnittelujärjestelmää maakunta-, yleis- ja asemakaavojen ohella. Tavoitteiden ensisijaisena tarkoituksena on varmistaa valtakunnallisesti merkittävien asioiden huomioon ottaminen maakuntien ja kuntien kaavoituksessa sekä valtion viranomaisten toiminnassa. Tavoitteiden tarkoituksena on myös edistää kansainvälisten sopimusten ja sitoumusten täytäntöönpanoa Suomessa sekä turvata valtakunnallisten alueidenkäyttöratkaisujen tarkoituksenmukaista toteuttamista.

Valtakunnalliset tavoitteet huomioidaan rinnakkain MRL 39 §:ssä yleiskaavalle asetettujen sisältövaatimusten kanssa.

Valtakunnalliset alueidenkäyttötavoitteet luovat osaltaan edellytyksiä hyvälle elinympäristölle sekä edistävät ekologisesti, taloudellisesti, sosiaalisesti ja kulttuurisesti kestävää kehitystä. Kestävän kehityksen edistämisen päämääränä on turvata nykyisille ja tuleville sukupolville hyvät elämisen mahdollisuudet. Tämä tarkoittaa myös, että ympäristö, ihminen ja talous otetaan tasavertaisesti huomioon alueidenkäyttöä koskevassa suunnittelussa ja päätöksenteossa.

Valtakunnalliset alueidenkäyttötavoitteet on jaettu viiteen kokonaisuuteen:

- Toimivat yhdyskunnat ja kestävä liikkuminen
- Tehokas liikennejärjestelmä
- Terveellinen ja turvallinen elinympäristö
- Elinvoimainen luonto- ja kulttuuriympäristö sekä luonnonvarat
- Uusiutumiskykyinen energiahuolto

Toimivat yhdyskunnat ja kestävä liikkuminen;

Edistetään koko maan monikeskuksista, verkottuvaa ja hyviin yhteyksiin perustuvaa aluerakennetta, ja tuetaan eri alueiden elinvoimaa ja vahvuuksien hyödyntämistä. Luodaan edellytykset

elinkeino- ja yritystoiminnan kehittämiseksi sekä väestökehityksen edellyttämälle riittävälle ja monipuoliselle asuntotuotannolle.

Luodaan edellytykset vähähiiliselle ja resurssitehokkaalle yhdyskuntakehitykselle, joka tukeutuu ensisijaisesti olemassa olevaan rakenteeseen. Suurilla kaupunkiseuduilla vahvistetaan yhdyskuntarakenteen eheyttä.

Edistetään palvelujen, työpaikkojen ja vapaa-ajan alueiden hyvää saavutettavuutta eri väestöryhmien kannalta. Edistetään kävelyä, pyöräilyä ja joukkoliikennettä sekä viestintä-, liikkumis- ja kuljetuspalveluiden kehittämistä.

Merkittävät uudet asuin-, työpaikka- ja palvelutoimintojen alueet sijoitetaan siten, että ne ovat joukkoliikenteen, kävelyn ja pyöräilyn kannalta hyvin saavutettavissa.

Tehokas liikennejärjestelmä;

Edistetään valtakunnallisen liikennejärjestelmän toimivuutta ja taloudellisuutta kehittämällä ensisijaisesti olemassa olevia liikenneyhteyksiä ja verkostoja sekä varmistamalla edellytykset eri liikennemuotojen ja -palvelujen yhteiskäyttöön perustuville matka- ja kuljetusketjuille sekä tavara- ja henkilöliikenteen solmukohtien toimivuudelle.

Turvataan kansainvälisesti ja valtakunnallisesti merkittävien liikenne- ja viestintäyhteyksien jatkuvuus ja kehittämismahdollisuudet sekä kansainvälisesti ja valtakunnallisesti merkittävien satamien, lentoasemien ja rajanylityspaikkojen kehittämismahdollisuudet.

Terveellinen ja turvallinen elinympäristö;

Varaudutaan sään ääri-ilmiöihin ja tulviin sekä ilmastomuutoksen vaikutuksiin. Uusi rakentaminen sijoitetaan tulvavaara-alueiden ulkopuolelle tai tulvariskien hallinta varmistetaan muutoin.

Ehkäistään melusta, tärinästä ja huonosta ilmanlaadusta aiheutuvia ympäristö- ja terveyshaittoja.

Haitallisia terveysvaikutuksia tai onnettomuusriskejä aiheuttavien toimintojen ja vaikutuksille herkien toimintojen välille jätetään riittävän suuri etäisyys, tai riskit hallitaan muulla tavoin.

Suuronnettomuusvaaraa aiheuttavat laitokset, kemikaalirastapihat ja vaarallisten aineiden kuljetusten järjestelyrastapihat sijoitetaan riittävän etäälle asuinalueista, yleisten toimintojen alueista ja luonnon kannalta herkistä alueista.

Otetaan huomioon yhteiskunnan kokonaisturvallisuuden tarpeet, erityisesti maanpuolustuksen ja rajavalvonnan tarpeet ja turvataan niille riittävät alueelliset kehittämisedellytykset ja toimintamahdollisuudet.

Elinvoimainen luonto- ja kulttuuriympäristö sekä luonnonvarat;

Huolehditaan valtakunnallisesti arvokkaiden kulttuuriympäristöjen ja luonnonperinnön arvojen turvaamisesta.

Edistetään luonnon monimuotoisuuden kannalta arvokkaiden alueiden ja ekologisten yhteyksien säilymistä.

Huolehditaan virkistyskäyttöön soveltuvien alueiden riittävydestä sekä viheralueverkoston jatkuvuudesta.

Luodaan edellytykset bio- ja kiertotaloudelle sekä edistetään luonnonvarojen kestävää hyödyntämistä. Huolehditaan maa- ja metsätalouden kannalta merkittävien yhtenäisten viljely- ja metsäalueiden sekä saamelaiskulttuurin ja -elinkeinojen kannalta merkittävien alueiden säilymisestä.

Uusiutumiskykyinen energiahuolto;

Varaudutaan uusiutuvan energian tuotannon ja sen edellyttämien logististen ratkaisujen tarpeisiin. Tuulivoimalat sijoitetaan ensisijaisesti keskitetysti usean voimalan yksiköihin.

Turvataan valtakunnallisen energiahuollon kannalta merkittävien voimajohtojen ja kaukokuljettamiseen tarvittavien kaasuputkien linjaukset ja niiden toteuttamismahdollisuudet. Voimajohtolinjauksissa hyödynnetään ensisijaisesti olemassa olevia johtokäytäviä.

Maakuntakaava 2040

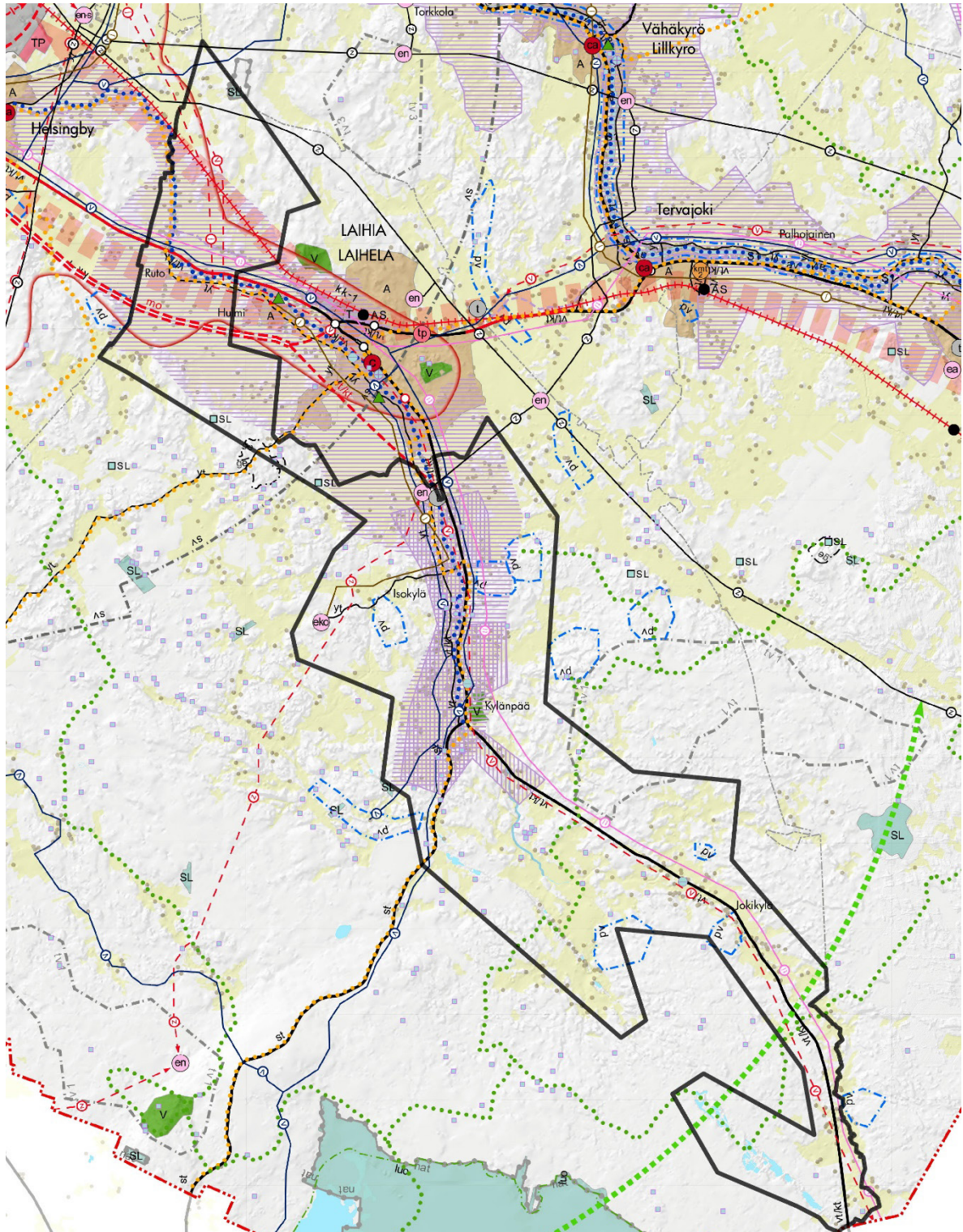
Maakuntakaavan tavoitteet huomioidaan rinnakkain MRL 39 §:ssä yleiskaavalle asetettujen sisältövaatimusten kanssa.

Laihian kunta kuuluu Pohjanmaan liiton alueeseen. Pohjanmaan maakuntakaava 2040 on tullut voimaan 11.9.2020 (kuva 1). Maakuntakaavassa suunnittelualueelle on osoitettu seuraavat kaava-merkinnät:

- Vaasan kaupunkikehittämisen vyöhyke (kk-1) – kattaa suunnittelualueen pohjoisosan lähes kokonaan ja ulottuu Laihian keskustaajaman eteläosaan.
- Alueen pohjoisosa sijoittuu valtatie 3 ja radan varressa Vaasa-Seinäjäki – kehittämisvyöhykkeelle, jolla on osoitettu Vaasan ja Seinäjoen kaupunkiseutujen työssäkäyntialueisiin perustuva vyöhyke.
- Vaasan – Seinäjoen välinen rata on osoitettu parannettavana rataosuutena.
- Ohjeellisen tai vaihtoehdoisen tielinjauksen kehittämisperiaatemerkinällä on osoitettu vaihtoehtoinen tielinjaus välillä Helsingby–Laihia (valtatie 3, moottoritien jatke).
- Suunnittelualueen pohjoisosassa valtatielle 3 on merkitty uusi tai parannettava tielinja liittymäjärjestelyineen ja tie on merkitty valtatie/kantatie-merkinnällä.
- Alueen eteläosan poikki on osoitettu ohjeellisia ulkoilureittejä Isonkyrön, Jakkulan, Rajavuoren ja Orisbergin välille.
- Alueelle on osoitettu ohjeellisia pyöräilyreittejä Karkkimalantien, Rudontien, Santaloukontien, Länsitien, valtatie 3 sekä Jurvantien varteen.
- Laihianjoki – Tuovilanjoki on osoitettu melontareittinä etelään Jurvantien sillalle saakka.
- Alueen poikki on osoitettu ekologinen yhteystarvemerkintä Orisbergin ja Levanevan välille.
- Valtakunnallisesti merkittävä rakennettu kulttuuriympäristö (RKY2009) Laihian jokivarren pohjalaistalot ulottuu Miettylän– Keskikylän – Kuusistonmäen alueille.
- Laihianjokilaakson kulttuurimaisema Kylänpää–Ruto (RKY 1993), Laihian- ja Tuovilanjoen kulttuurimaisema sekä Jokikylän asutus ja Kylänpään koulu on osoitettu maakunnallisesti arvokaina kulttuuriympäristöinä.
- Muinaisjäännöskohteita on osoitettu kohdemerkinnöin alueelle.
- Suunnittelualueen pohjoisosaan valtatie 3 pohjoispuolelle on merkitty kulttuurihistoriallisesti merkittävä Kyrönkankaan tielinjaus.
- Tärkeät tai vedenhankintaan soveltuvat pohjavesialueet on esitetty Suomen ympäristökeskuksen numeerisen pohjavesiaineiston mukaisesti (2019).
- Alueen pohjoisosa sijoittuu Vaasan lentoliikenteen estevapaalle vyöhykkeelle (sv).
- Kattiharjun tuulivoimapuiston alue on osoitettu tuulivoimaloiden alueena (tv1) Kylänpään itäpuolelle.
- Laihian Maltaan alue Miettylässä on osoitettu teollisuus- ja varastoalueen kohdemerkinnällä (t).
- Pöpelikön alue on osoitettu kiertotalousalueen kohdemerkinnällä (eko).
- Kylänpään kuntoradan alueelle ja Potilanmäelle on osoitettu virkistysaluetta.
- Alueella sijaitsee Perämetsän Natura 2000 -alueen lisäksi pari luonnonsuojelulain nojalla suojeltua tai suojeltavaksi tarkoitettua aluetta (SL). Perämetsän Natura-alue ulottuu Laihian puolelle suunnittelualueen pohjoisosassa.
- Alueen länsiosaan Santaloukontien molemmin puolin on merkitty Suutarinkosken kumpuoreenialueen arvokas geologinen muodostuma (ge).
- Suunnittelualueen poikki on merkitty voimansiirtojohdot Seinäjoelta Tuovilaan sekä Höysälästä Miettylän sähköasemalle.
- Voimansiirtojohdon yhteystarve on osoitettu Rajavuoren tuulivoimapuiston ja Miettylän sähköaseman välille. Sähköasema on merkitty energiahuollon alueena (en).
- Nykyiset päävesijohdot Jurvasta Laihian keskustaajamaan sekä edelleen Vaasan suuntaan on merkitty päävesijohtomerkinällä.
- Päävesijohdon yhteystarve on merkitty valtatie 3 läheisyyteen etelästä maakuntarajalta Laihialta kunnan läpi Vaasan vesilaitokselle.
- Nykyinen siirtoviemäri on merkitty Isonkylän alueelta keskustan jätevedenpuhdistamolle.
- Siirtoviemärin yhteystarve Laihian jätevedenpuhdistamolta Stormossenille, jonne on osoitettu uusi seudullisesti merkittävä keskuspuhdistamo, jossa tulevaisuudessa käsitellään Vaasan, Mustasaaren, Maalahden, Korsnäsin, Laihian, Isonkyrön ja Vöyrin jätevedet.
- Alueen poikki on merkitty tietoliikenneyhteyksiä valtateiden 3 ja 18 läheisyyteen.

Lisäksi lähiympäristöön on osoitettu seuraavat kaavamerkinnät:

- Laihian keskusta on osoitettu keskustatoimintojen alueena (c). Seudullisesti merkittävän vähittäiskaupan suuryksikön tai myymäläkeskittymän alaraja keskustatoimintojen alueiden ulkopuolella on 4 000 k-m²:iä. Kaupan enimmäismitoitus on poistettu sekä kaupallisilta palveluilta kokonaisuudessaan että yksittäisiltä vähittäiskaupan suuryksiköiltä keskustatoimintojen alueella.
- Laihian asemansseudulle on osoitettu julkisen liikenteen liityntäaseman kohdemerkintä.
- Torkkolan tuulivoimapuisto suunnittelualueen pohjoisosan itäpuolella on osoitettu tuulivoimailoiden alueena (tv3).



Kuva 1. Ote Pohjanmaan maakuntakaavasta 2040. Alustavan suunnittelualueen rajausta mustalla.

Maakuntakaava 2050

Pohjanmaan liitto on siirtynyt rullaavaan kaavoitukseen. Maakuntahallitus päätti 28.9.2020 aloittaa Pohjanmaan maakuntakaavan 2050 laatimisen. Osallistumis- ja arviointisuunnitelma oli nähtävillä 2.-31.3.2022. Tavoitteena on, että maakuntakaava saadaan hyväksytyä maakuntavaltuustossa vuoden 2024 lopussa. Pohjanmaan maakuntakaava 2050 korvaa voimaan tultuaan Pohjanmaan maakuntakaavan 2040.

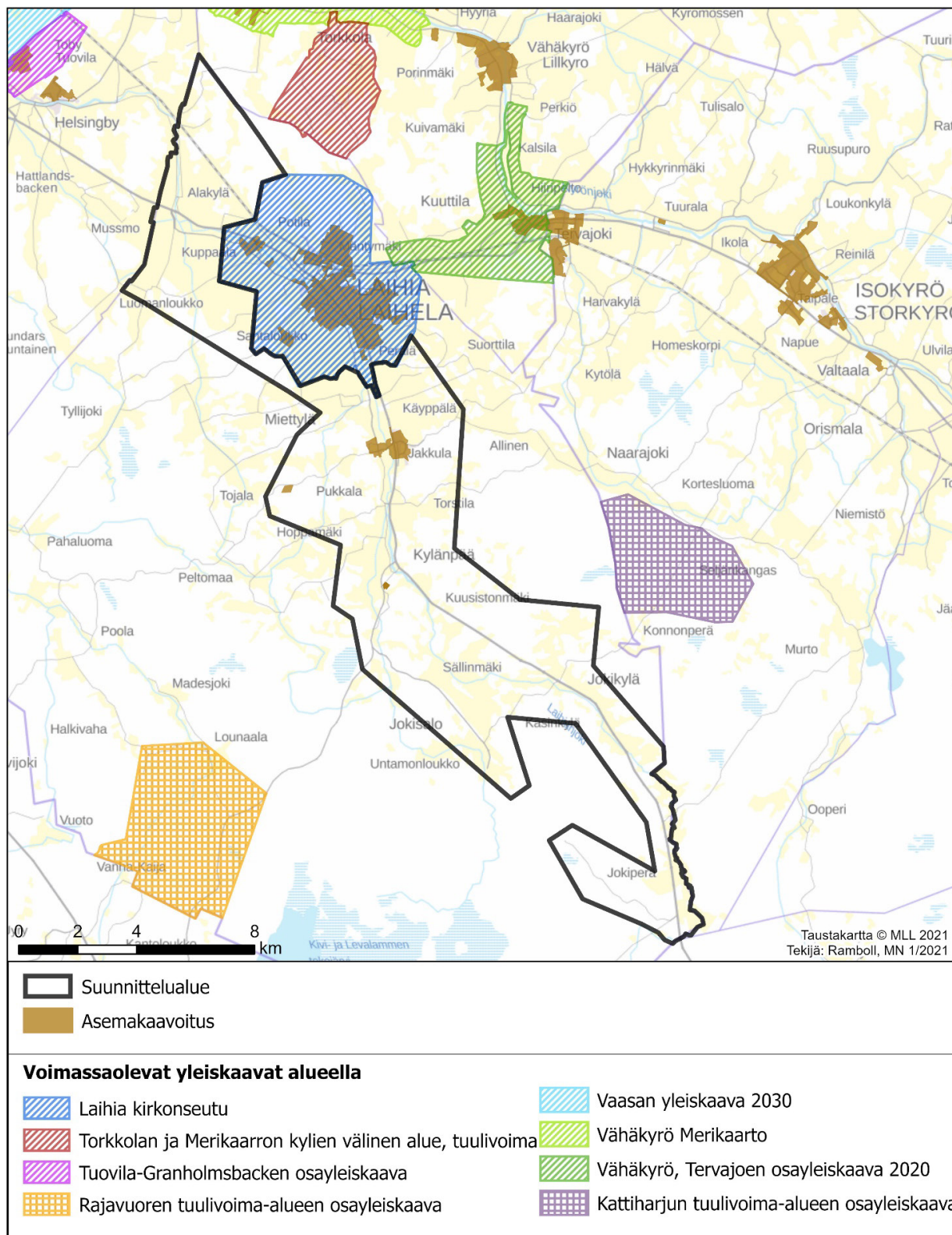
Yleiskaavat

Suunnittelualueella ovat voimassa Valtateiden vaikutusalueen ja Jokikylän osayleiskaavat, jotka on hyväksytty kunnanvaltuustossa 27.3.2006.



Kuva 2. Ote Valtateiden vaikutusalueen ja Jokikylän osayleiskaavojen yhdistelmästä.

Suunnittelualue rajautuu 12.12.2016 lainvoimaiseksi tulleeseen Laihian Kirkonseudun osayleiskaavan päivitykseen. Suunnittelualueen läheisyydessä Vaasan kaupungin alueella on Torkkolan tuulivoimapuiston osayleiskaava-alue ja Isonkyrön kunnan alueella Kattiharjun tuulivoimapuiston osayleiskaava-alue.



Kuva 3. Kaavoitustilanne. Alustavan suunnittelualueen rajaus mustalla.

Asemakaava

Suunnittelualueelle sijoittuu noin 80 hehtaarin suuruinen Jakkulan–Isonkylän asemakaava-alue vuodelta 1989 (muutettu ja/tai laajennettu vuosina 1991, 2002, 2004 ja 2012), noin 3 hehtaarin Kylänpään Haudanmäen asemakaava, joka on hyväksytty 14.11.2016 sekä noin 6,5 hehtaarin Pöpelikön teollisuusalueen asemakaava, joka on hyväksytty 16.12.2019.

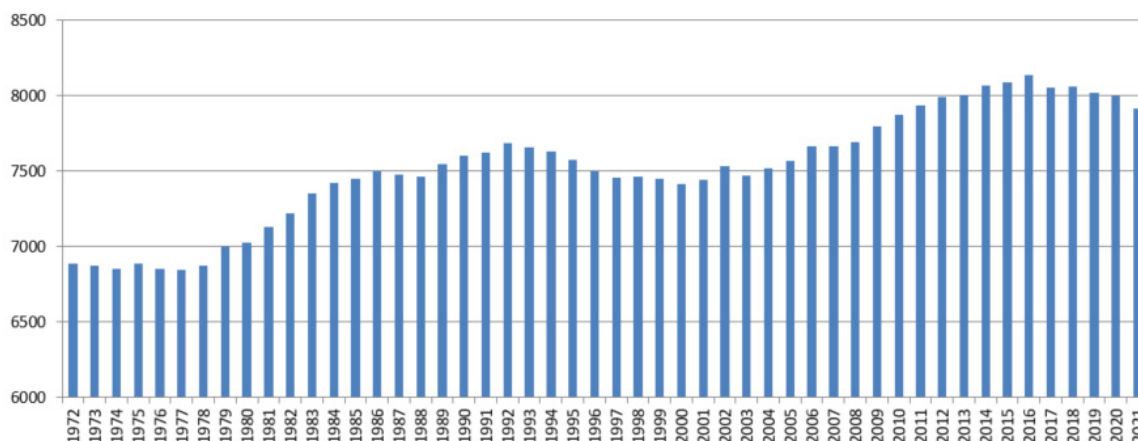
Rakennusjärjestys

Laihian kunnan rakennusjärjestyksen on kunnanvaltuusto hyväksynyt 11.2.2002. Rakennusjärjestys tuli voimaan 28.3.2002.

2.2 Väestö

Laihian kokonaisväestö on 1970-luvulta lähtien ollut pääosin kasvusuuntainen vuoteen 2016 saakka sekä syntyvyyden että muuttoliikkeen ansiosta, sen jälkeen syntyvyyden vähennyttyä kasvu on jonkin verran taittunut. Vuonna 2021 asukkaita oli yhteensä 7916. Tilastokeskuksen vuoden 2015 ennusteen mukaan Laihialla olisi asukkaita 8655 vuonna 2040 ja Laihian 15–64 -vuotiaiden väestön osuus kasvaisi 6,7 % vuoteen 2040 mennessä.

Laihian väestö vuosina 1972-2021

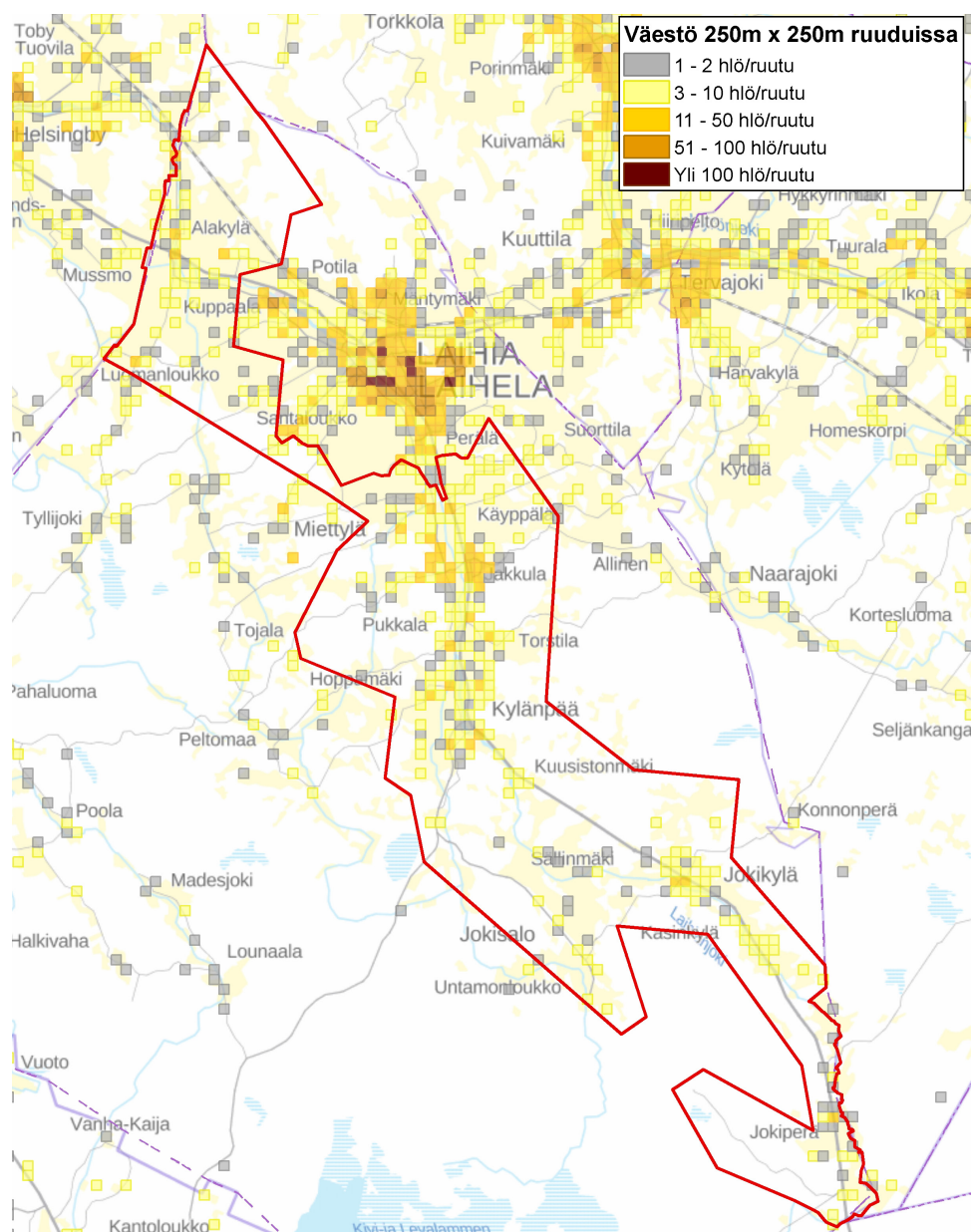


Kuva 4. Laihian väestö vuosina 1972–2021. Lähde: Tilastokeskus 2017/2022.

Lähteet:

- Tilastokeskus 2017 ja 2022
- Hyvinvointikertomus 2017–2021, hyvinvointisuunnitelma 2021–2025, Laihian kunta 2020

Väestön sijoittuminen Laihialla on esitetty **kuvassa 5**.



Kuva 5. Laihian väestön sijoittuminen, alustavan suunnittelualan rajausta punaisella (Lähteet: Tilastokeskus 2017, MML 2018).

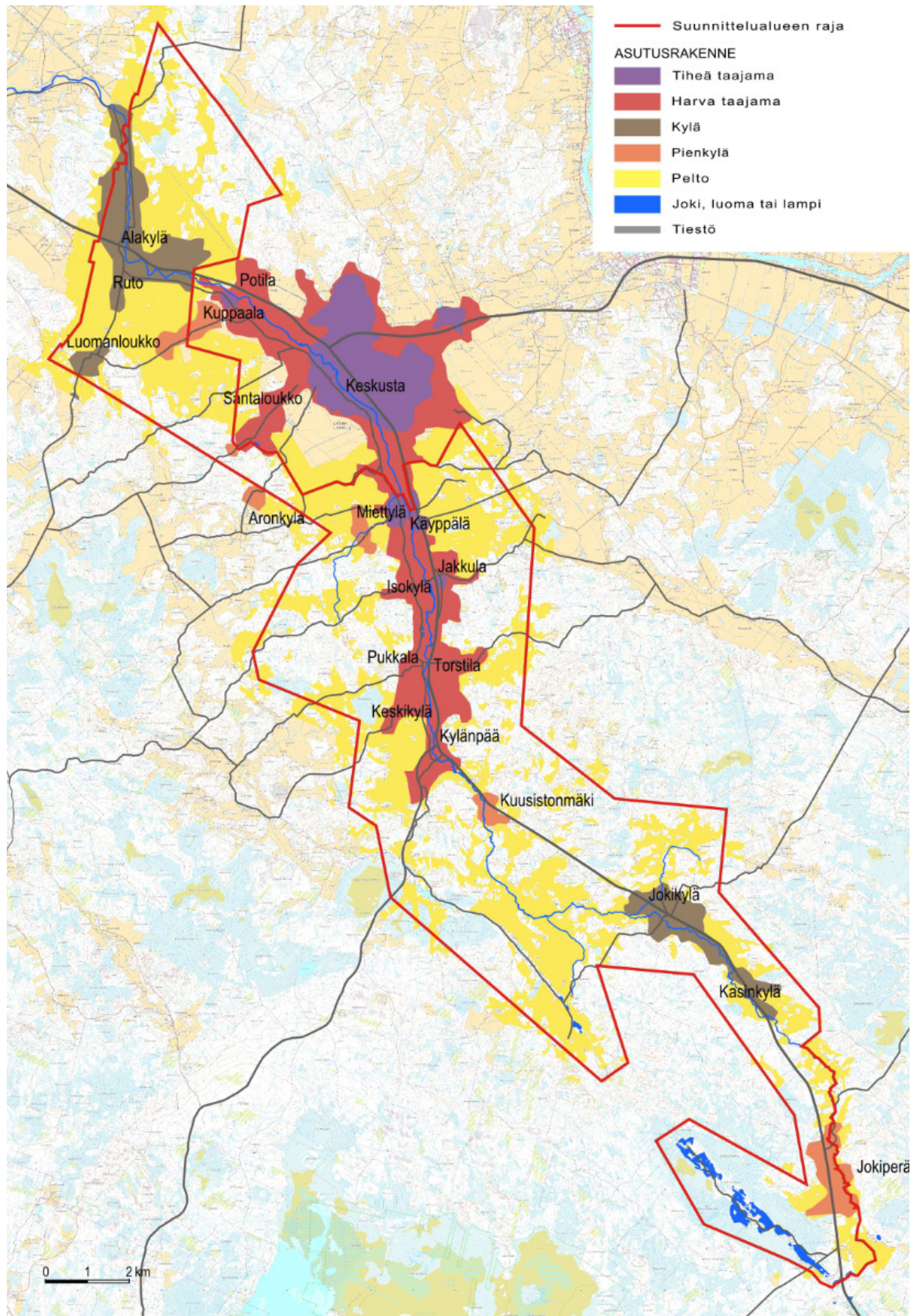
2.3 Asutusrakenne

Suunnittelualan asutusrakenne seuraa tiiviisti valtatie 3 ja saman suuntaisen Rudontien / Länsitien linjausta Laihianjoen varressa. Vanhempi asutus on muodostunut pieniksi kyläryppäiksi viljelysalueilta nouseville mäki-alueille. Tällaisia vanhoja asujaimistoja ovat muun muassa Kupparla, Maunula, Potila, Yrjäälä, Perälä, Käyppälä, Jakkula, Isokylä, Torstila, Keskipylä ja Jokikylä. Laihianjoen länsipuoli on säilyttänyt hyvin perinteisen kylärakenteensa. Joen itäpuolella valtatie 3 linjaus on halkaissut kylärakennetta ja puuttuva rinnakkaistiestö on ohjannut rakentamista enemmän perinteisestä rakenteesta pois päin. Suunnittelualan asutusrakenne yhdyskuntarakenteen aluejaon (Suomen ympäristökeskus / YKR 2015/2017) mukaisesti on esitetty **kuvassa 6**.

Nykyinen asuntonttitalanne asemakaavoissa

Tällä hetkellä kunnassa on yli 70 asumiseen tarkoitettua tonttia vapaana, joille kunnallistekniikka on rakennettu valmiiksi. Näistä noin 13 sijoittuu Valtateiden vaikutusalueen osayleiskaavan suunnittelualueelle ja noin 63 Kirkonseudun osayleiskaavan alueelle.

Lisäksi kunnassa on noin 63 tonttia, joille ei ole rakennettu kunnallistekniikkaa. Näistä noin 10 sijoittuu Valtateiden vaikutusalueen osayleiskaavan suunnittelualueelle ja noin 53 Kirkonseudun osayleiskaavan alueelle.



Kuva 6. Suunnittelualueen asutusrakenne yhdyskuntarakenteen aluejaon (Suomen ympäristökeskus, YKR 2015/Tiheä taajama: YKR 2017) mukaisesti. Alustavan suunnittelualueen rajaus punaisella. (Taustakartta MML 2017)

3. TAVOITTEET

3.1 Yleiskaavan sisältövaatimukset maankäyttö- ja rakennuslaissa (MRL 39 §)

Valtateiden vaikutusalueen osayleiskaavatyössä huomioon otettavat yleiskaavan sisältövaatimukset on esitetty selostuksen kohdassa 1.3.

3.2 Valtakunnalliset alueidenkäyttötavoitteet

Valtateiden vaikutusalueen osayleiskaavatyössä huomioon otettavat valtakunnalliset alueidenkäyttötavoitteet on esitetty selostuksen kohdassa 2.1.

3.3 Maakuntakaavan tavoitteet

Valtateiden vaikutusalueen osayleiskaavatyössä otetaan huomioon maakuntakaavassa asetetut tavoitteet, jotka on esitetty kohdassa 2.1.

3.4 Alueella voimassa olevien yleiskaavojen tavoitteet

Tavoitteiden muodostamisessa on lähtökohdaksi otettu voimassa olevien yleiskaavojen tavoitteet, joita on tarkistettu tarpeellisin osin.

Valtateiden vaikutusalueen osayleiskaavan ja Jokikylän osayleiskaavan tavoitteet 2006

- Tavoitteena määritellä oikeusvaikutteisilla osayleiskaavoilla kyliin tehtävien rakennuslupien perusteet sekä muut maankäytön suunnittelua ohjaavat ratkaisut ja periaatteet. Lähtökohtana on, että kaavat tulevat toimimaan suoraan rakennuslupien pohjana maankäyttö- ja rakennuslain 137 §:n mukaisesti.
- Laihian yleiset tavoitteet:
 - kestävän kehityksen edellyttämien kehittämistoimenpiteiden toteuttaminen
 - hallittu väestörakenteen muutos ja muuttoliike
 - elinkeinoelämän kehittäminen
 - palvelujen lisääminen ja monipuolistaminen uuden väestöpohjan tarpeisiin (esim. asumisen peruspalvelut, vapaa-ajan toiminnot)
 - ympäristön viihtyisyyden lisääminen

3.5 Viranomaisneuvottelu kaavoituksen aloitusvaiheessa

Kaavoituksen aloitusvaiheessa pidettiin MRL 66 §:n mukainen viranomaisneuvottelu 1.3.2017, jossa käytiin läpi alustavaa osallistumis- ja arviointisuunnitelmaa, osayleiskaavan lähtökohtia ja selvitystilannetta sekä keskusteltiin mahdollisista lisäselvitystarpeista.

3.6 Kunnan alustavat tavoitteet

Tavoitteet osallistumis- ja arviointisuunnitelmassa 20.1.2021

Tavoitteena on osoittaa maankäytön yleiset linjat ja kehittämisperiaatteet sekä asemakaavoitettavaksi tarkoitettavat alueet. Sutikan ja Jokisalontien varren sorakuoppien ranta-alueilla osayleiskaava on tarkoitus laatia ohjaamaan rantarakentamisen rakennuslupien myöntämistä MRL 72 §:n mukaisesti. Lisäksi muilla alueilla tutkitaan mahdollisuus laatia kaava ohjaamaan rakennuslupien myöntämistä päivitetyn (HE 251/2016) maankäyttö- ja rakennuslain 44 §:n mukaisesti.

Kaavassa tutkitaan mm. uusien teollisuusalueiden sijoittumista Isonkylän alueelle sekä uuden Isonkylän kiertävän tieyhteyden muodostamista valtatieltä 3 uudelle Isonkylän teollisuusalueelle. Lisäksi kaavassa tutkitaan mm. kyläalueiden täydennysrakentaminen sekä kotieläintilojen merkintöjen ja suunniteltujen valtatielinjausten ja -liittymien päivitystarpeet.

Suunnittelualueen pohjoisosan alueella on käynnissä hankkeen VT 3 parantaminen välillä Helsingby-Laihia yleissuunnittelu ja siihen liittyvä ympäristövaikutusten arviointimenettely (YVA), jotka huomioidaan kaavoituksessa.

Osayleiskaava sovitetaan yhteen siihen rajautuvaan Laihian Kirkonseudun osayleiskaavaan.

Osallistumis- ja arviointisuunnitelman nähtävillä olo

Osallistumis- ja arviointisuunnitelma on ollut nähtävillä 22.1.–21.2.2021. Nähtävilläolon yhteydessä pidettiin etäyleisötilaisuus 10.2.2021, jossa esiteltiin lisäksi samanaikaisesti järjestettyä asukaskyselyä.

3.7 Asukaskysely

Osayleiskaavan tavoitteiden muodostamista varten järjestettiin asukaskysely 22.1.–21.2.2021, johon saatiin 153 vastausta. Kysymykset koskivat asumista ja viihtyisyyttä, ajoneuvoliikennettä, kävely- ja pyöräilyliikennettä, virkistystä ja vapaa-aikaa, luonto- ja kulttuurikohteita sekä palveluita. Kysymyksissä oli sekä kartta-, monivalinta- että avoimia kysymyksiä.

Mieluisat asuinalueet

Asuinpaikkaa kysyttäessä suurin osa mieluisimmista uusista rakennuspaikoista sijoittui eteläosan suunnittelualueella Pukkalan, Torstilan – Kylänpään ja Kuusistonmäen alueille. Isonkylän–Jakkulan–Allisen alueella vastaukset sijoittuivat pääasiassa pellon ja metsän reunavyöhykkeille sekä metsäiseen ympäristöön. Pukkalan, Torstilan–Kylänpään, Kuusistonmäen alueella vastaukset sijoittuivat pääasiassa valtatie läheisyyteen Ylipään nuorisoseuran pohjoispuoliselle metsäalueelle sekä nykyisen kylärakenteen läheisyyteen metsän ja pellon reunavyöhykkeelle.

Viihtyisyyden parantaminen

Viihtyisyyden parantamiseen esitettiin näkemien avaamista Miettylän, Isonkylän–Jakkulan sekä Kylänpään alueilla valtatie ja joen läheisyydessä.

Ajoneuvoliikenne

Hankalasti autolla saavutettavissa olevien paikkojen nähtiin sijoittuvan pääosin Suorttilan ja Isonkylän ympäristöön.

Kevyt liikenne

Kevyen liikenteen reittitoiveet painottuivat Länsitien varteen Isonkylän ja keskustan välille sekä valtatie varteen Kylänpäätä etelään.

Uusia kevyen liikenteen alikulkuyhteyksiä

Kevyen liikenteen alikulkuyhteyksiä toivottiin lähinnä Kylänpään alueelle, niin koulun kuin Jurvantien risteyksenkin läheisyyteen.

Virkistys ja vapaa-aika

Tärkeinä virkistyskohteina nähtiin sekä nykyiset että uudet liikuntapaikat ja kuntopolut, laavut, nuotiopaikat, levähdyspaikat sekä uimapaikat. Erityisesti oli esitetty liikuntapaikkoja ja kuntopolkuja Isonkylään, Kylänpäähän ja Jokikylään sekä Sutikan ja Jokisaloon sekä Kivi- ja Levalammen yhdistävää ulkoilureitistöä. Uusia uimapaikkatoiveita oli Miettylässä, Jakkulassa, Kylänpäässä, Jokisalossa ja Sutikan alueella. Uusia laavuja, nuotiopaikkoja ja levähdyspaikkoja toivottiin mm. Isonkylään, Jakkulaan, Kylänpäähän, Jokisaloon sekä Sutikan alueelle.

Luonnonympäristö ja kulttuuri

Asukkaille tärkeinä luonto- tai kulttuurikohteina mainittiin erityisesti vesi-, metsä- ja peltoalueita sekä vanhojen rakennusten kokonaisuuksia, kivisiltoja, kivialtoja ja muinaisjäännöksiä eri puolilla suunnittelualueita.

Asukaskyselyn vastauksista laadittu yhteenveto on esitetty liitteessä 1.

Liite 1. Asukaskysely

3.8 Tavoitteet alueellisista selvityksistä ja strategioista

Seudulliset strategiat ja rakennemallit

Pohjanmaan maakuntastrategia 2014 – Maakuntasuunnitelma 2040, Maakuntaohjelma 2014–2017

Tavoitteita mm.:

- Sähkön- ja lämmöntuotanto sekä liikenne ovat hiilidioksidineutraaleja
- Pohjanmaa on energiaomavarainen ja energiantuotanto perustuu uusiutuvien lähteiden hyödyntämiseen
- ympäristö on puhdas ja luonto monimuotoista

Uuden energian Pohjanmaa vuodelta 2012 – Pohjanmaan energiastrategia ja toimenpiteohjelma 2010–2020

Visio, tavoitteet ja toimenpiteet Vaasan seudun energiateknologiakeskittymän jatkuvan kasvun saavuttamiseksi sekä Pohjanmaan tunnetuksi tekemiseksi uuden energian ehdottomana edelläkävijänä 2020.

Energiarannikko – Pohjanmaan ilmastostrategia 2040

Pohjanmaan ilmastostrategiassa on esitetty visio, tavoitteet ja toimenpiteet kasvihuonepäästöjen vähentämiseksi Pohjanmaalla.

Vaasan kaupunkiseudun rakennemalli, aurinkomalli 2040

Vaasan kaupunkiseudulle (Isokyrö, Korsnäs, Laihia, Maalahti, Mustasaari, Vaasa ja Vöyri) on laadittu pitkän tähtäimen maankäytön suunnitelma, Vaasan kaupunkiseudun rakennemalli 2040 (luonnos 5.5.2014). Rakennemallityön tärkeimpänä tavoitteena ja tuloksena on löytää yhteinen näkemys Vaasan kaupunkiseudun yhdyskuntarakenteen pitkän tähtäyksen päälinjoista. Visiona on yhdyskuntarakenteen kestävä ja energiatehokasta kehitystä, energiainnovaatioita sekä alueen vetovoimaisuutta edistävä ja paikallisidentiteettiä vahvistava rakennemalli vuoteen 2040. Aluerakenteen osalta tavoitteena on tiivistää kuntien maankäyttöön liittyvää yhteistyötä ja luoda Vaasan seudulle optimaalinen, kuntarajoista riippumaton aluerakenne, jolla vahvistetaan Vaasan kaupunkiseudun asemaa ja kilpailukykyä. Luonteeltaan rakennemalli on kuntien yhteinen maankäyttöstrategia ja sen tarkoituksena on ohjata kuntien tulevaa maankäytön suunnittelua yleispiirteisesti. Rakennemallia on tarkoitus käyttää maakunta- ja yleiskaavoituksen lähtökohtana, perusteluna ja arvioinnin kriteerinä.

Rakennemallissa Laihia on määritelty paikalliskeskukseksi, jonka väestöpohja olisi yli 7500 asukasta ja sen tulisi omata monipuoliset keskustaajaman palvelut. Asukasmäärätavoitteeksi on asetettu 3500 uutta asukasta vuoteen 2040 mennessä. Laihia sijoittuu rakennemallin mukaiselle elinkeinon kehittämisen kasvukäytävälle sekä logistiikkaväylälle. Esille on nostettu myös Laihian jokilaakson arvokkaana vaalittava kulttuuriympäristö. Rakennemallin kautta tavoitellaan kestävä kehityksen mukaista kuntatalouden kannalta suotuisaa kaupunkiseudun rakennetta.

3.9 Kunnan strategiat ja sektoritavoitteet

Kuntastrategia

Kunnanvaltuuston 3.10.2022 hyväksymässä kuntastrategiassa 2023–2026 esitellään Laihian arvot, joita ovat yhteisöllisyys, turvallisuus ja vastuullisuus. Visiona on olla maailman nuukin pitäjä ja vihreä ja turvallinen koti elämiseen ja yrittämiseen. Strategialla pyritään edistämään positiivista kuntakuvaa, kehittämään saavutettavuutta, panostamaan lapsiperheisiin ja nuoriin, vahvistamaan yritysmyönteisyyttä, rakentamaan osaavat, rohkeat ja innovatiiviset toimintatavat sekä ylläpitämään tasapainoista taloutta.

Tavoitteisiin on määritelty mm. kulttuurin ja vapaa-ajan kehittäminen, kunnan kaava-alueiden julkikuvan ja joukkoliikenteen parantaminen, tietoliikenneyhteyksien kehittäminen, asukasluvun kasvu, viihtyisät asuinalueet, harrastusmahdollisuuksien lisääminen ja nykyisten ylläpito, varhaiskasvatuksen ja perusopetuksen jatkuva kehittäminen, liike- ja yritystilojen sekä yritystonttien lisääminen, työpaikkaomavaraisuuden kasvu sekä yhteistyö kuntakonsernin, kuntalaisten ja sidosryhmien sekä alueen eri toimijoiden kesken.

Markkinointistrategia

Laihian kunnan markkinointistrategia 2022–2025 on hyväksytty kunnanvaltuustossa 14.11.2022. Strategian tavoitteena on lisätä kunnan tunnettuutta, kehittää yritysmyönteisyyttä sekä kohentaa positiivista mielikuvaa kunnasta. Strategialla tavoitellaan kunnan kasvua elinvoimamittareilla mitattuna, tärkeimpänä asukasmäärän kasvu. Strategiassa korostetaan positiivista imagoa, laadukkaan varhaiskasvatuksen ja koulujen palveluita, rohkeaa toimintaa, vireää elinkeinoelämää ja kolmannen sektorin toimintaa. Strategialla tavoitellaan erityisesti nuoria perheitä myös muut ikäryhmät huomioiden, lisäksi tavoitellaan kasvua ympärilleen luovia elinvoimaisia yrityksiä.

Elinkeinostrategia

Kunnanvaltuuston 21.5.2018 § 43 hyväksymässä elinkeinostrategiassa 2018–2022 on keskeisenä tavoitteena kunnan elinvoimaisuuden kasvattaminen ja hyvien palvelujen turvaaminen asukkaille. Lisäksi tavoitteena on myönteisen Laihia-kuvan luominen sekä me-hengen synnyttäminen. Yhteistyön ja verkostoitumisen lisääminen kaikilla sektoreilla on tärkeää.

Tavoitteiden saavuttamiseksi tarvitaan mm. aktiivista elinkeinopolitiikkaa, tavoitteellista VASEK-, Yhyres- ja seutuyhteistyötä, kunnassa jo toimivien yritysten toimintaedellytyksien ja -ympäristöjen kehittämistä, vetovoimaisten ja monipuolisten asuin- ja yritystonttien sekä yritystoimitilojen saatavuuden varmistamista, laadukkaiden perus- ja vapaa-ajan palveluiden saatavuutta, hyvän maineen ja imagon vaalimista sekä aktiivista viestintää ja markkinointia.

Kaavoituksessa tulee jatkossakin huomioida elinkeinoelämän tarpeet (sekä yksityiset että kunnan tontit). Kunta pyrkii aktiivisesti hankkimaan elinkeinoelämän tarpeisiin soveltuvia maa-alueita.

Asukastavoitteet

Laihian väestökehitys ja ennusteet, ks. kohta 2.2.

Maapoliittiset tavoitteet

Maapoliittiset ohjeet, KV 27.4.2020

Yleiset tavoitteet:

- Maapolitiikan tehtävänä on edistää yleiskaavojen mukaisen yhdyskuntarakenteen kehitystä.
- Kunta kehittää yhdyskuntarakennetta eri kriteerien mukaan edulliseen suuntaan hankkimalla maata oikeasta paikasta oikeaan aikaan.
- Onnistuneella maapolitiikalla edistetään kunnan talouden tasapainottamista.
- Onnistuneella maapolitiikalla kunta pitää yllä riittävää asuntorakentamisen ja yritystoiminnan sekä palvelujen tarvitsemaa tonttitarjontaa.
- Kunta eheyttää pirstoutunutta yhdyskuntarakennetta maapoliittisin keinoin.
- Kunta varmistaa, että kaavoitetut tontit sekä rakennettu kunnallistekniikka ja katuverkosto tulevat ajallaan käyttöön.
- Kunta pitää tonttien hinnat kohtuullisella tasolla.

Tavoitteet haja-asutusalueella:

- ohjata rakentamista osayleiskaavoilla siten, että se on yhdyskuntarakenteen ja ympäristön kannalta hallittua, eikä rajoita maa- ja metsätalouden harjoittamista. Vesihuollon kehittämissuunnitelmassa osoitetaan, mille alueille ja millä edellytyksillä järjestetään keskitetty jätevesihuolto kunnan toimesta.
- haja-alueet säilyvät asuttuina ja elinvoimaisina. Haja-asutusta tuetaan yhtenä asumisen vaihtoehtona mm. pitämällä yllä tonttipörssiä, josta rakentajat saavat tietoa tarjolla olevista vaihtoehtoista. Haja-alueiden tiestön kunnossapitoa tuetaan resurssien mukaan.

Tavoitteet taajama-alueella:

- laajentaa asemakaava-alueita hyväksytyyn osayleiskaavan mukaisille alueille siten, että kaavat ovat lainvoimaisia vähintään kaksi vuotta aikaisemmin tonttien luovutusta ja kunnallistekniset suunnitelmat ja verkostot ovat valmiina ennen tonttien luovuttamista rakentajille. Tavoitteena on, että taajamasta muodostuu houkutteleva asuinpaikka, jossa asuinympäristöt ovat viihtyisiä ja hoidettuja. Tonttitarjonnan tulee olla monipuolista ja sen tulee tyydyttää kysyntää ja vastata erilaisten asuntorakentamisten tarpeita. Alueiden osayleiskaavat ja asemakaavat tulee pitää ajan tasalla. Yksityisten omistamat rakentamattomat tontit tulee saada rakentamisen piiriin.

Vesihuollon kehittämistavoitteet

Laihian kunnan vesihuoltosuunnitelman päivitys huomioidaan kaavoituksessa. Kunnanvaltuusto on päättänyt 25.3.2019 § 19 laajentaa 31.10.2024 mennessä jätevesiviemäriään ranta-alueille ja taa-jaan rakennetuille alueille.

Viemäriverkoston laajentamiselle on tehty tavoitteellinen toteutusaikataulu. Aikataulu voidaan tarkistaa yleiskaavatyön yhteydessä alueiden toteutusjärjestyksestä päätettäessä.

Palvelutavoitteet

Hyvinvointikertomus 2017–2021, hyvinvointisuunnitelma 2021–2025

Sosiaali- ja terveydenhuollon tehtävät ovat siirtyneet maakunnan järjestettäväksi vuoden 2022 alusta. Hyvinvointisuunnitelman 2021–2025 mukaan:

- Kunnan päätöksillä toimintarakenteesta ja palveluista on ratkaiseva merkitys asukkaiden hyvinvointiin, osallisuuteen, työllistymiseen ja toimintakykyyn. Pitkäkestoisesti vaikuttavia asioita ovat erityisesti varhaiskasvatus ja koulutus, liikuntamahdollisuudet, ruoka- ja kulttuuripalvelut, kaavoitus ja liikennejärjestelyt.
- Elinympäristö on hyvinvoinnin ja terveyden perusedellytys. Kaavoitus ja väylien kunnossapito, sähkön, tietoliikenneyhteyksien sekä vesi- ja jätehuollon toimintavarmuus ovat keskeisiä asumisen, työnteon ja laajasti hyvinvoinnin turvaamisessa sekä haittojen, ongelmien ja tapaturmien ennaltaehkäisyssä. Ulkoliikuntapaikat ja lasten leikkipuistot tuottavat terveyttä ja hyvinvointia.
- Kulttuuri on monimuotoista hengen, mielen ja ruumiin toimintaa virikkeiden, virkistyksen ja elämysten tuottajana. Identiteetin vahvistaminen ja osallisuuden edistäminen ovat tärkeitä kulttuuripalvelujen tavoitteita.

Lasten ja nuorten hyvinvointisuunnitelma 2017–2019

- *Yhdyskuntasuunnittelulla vaikutetaan mm. lasten kasvuympäristön turvallisuuteen. Laadukas elinympäristö edistää lasten ja nuorten hyvinvointia ja sillä on tärkeä rooli ennalta ehkäisevässä lasten suojelussa. Tärkeitä tekijöitä ovat kannustus omaehtoiseen liikkumiseen, liikenneturvallisuus, lähiluonto, ystävien tapaamispaikat ja riittävät harrastusmahdollisuudet. Alueiden monipuolisuus, toimintamahdollisuudet, yhteisöllisyys ja sosiaalinen valvonta ovat keinoja turvallisuuden lisäämiseksi.*
- *Yhdyskuntasuunnittelussa ja kaavoituksessa tulee ottaa mahdollisimman hyvin huomioon eri ikäryhmien tarpeet. Lapsilta ja nuorilta voidaan kerätä tietoa heidän elinympäristöstään esimerkiksi reiteistä ja tärkeistä paikoista, jotka voidaan ottaa alueiden suunnittelussa huomioon. Kaava- ja muissa suunnitteluprosesseissa yhteistyö lasten ja nuorten parissa toimivien tahojen kanssa on tärkeää, mm. Kirkonseudun osayleiskaavan yhteydessä tehtiin asukaskysely, jossa kysyttiin mielipiteitä mm. asumiseen, liikenneasioihin, virkistykseen, vapaa-aikaan, luontoon, maisemaan sekä kunnan palveluverkoston liittyen.*

3.10 Ohjausryhmän neuvottelut tavoitevaiheessa

Osayleiskaavan tavoitteita on käsitelty Laihian kunnanhallituksen (9.9.2019 § 195) asettaman ohjausryhmän toimesta. Ohjausryhmään kuuluvat kunnanjohtaja, tekninen johtaja, maanmittausinsinööri, teknisen lautakunnan edustaja ja kunnanhallituksen edustajat (2). Ohjausryhmän kokoonpano on pysynyt samana myös valtuustokauden vaihtumisen jälkeen. Ohjausryhmä on kokoontunut 28.11.2019, 11.5.2021 ja 11.4.2022.

3.11 Osayleiskaavan suunnittelutavoitteet Laihian keskustan eteläpuolisella suunnittelualueen osalla

Osayleiskaavan suunnittelutavoitteet on muodostettu edellä mainittujen säädösten, ylätason tavoitteiden, suunnitelmien, selvitysten, strategioiden, sektoritavoitteiden ja asukaskyselyn sekä ohjausryhmän kokousten pohjalta.

Tavoitteet koskevat ensi vaiheessa Valtateiden vaikutusalueen osayleiskaavan eteläosaa. Pohjoisosan suunnittelutavoitteet määritellään myöhemmin, kun yleissuunnittelu valtatie 3 parantamisesta välillä Helsingby–Laihia etenee.

Tavoitteena on laatia Valtateiden vaikutusalueen ja Jokikylän osayleiskaavojen kokonaisvaltainen ajantasaistaminen ja oikeusvaikutteinen yleiskaava maankäytön kehittämisen ohjaamiseen. Samalla pyritään helpottamaan asemakaavaprosessia. Tavoitteena on luoda edellytykset asumiselle ja loma-asumiselle, elinkeinojen harjoittamiselle ja virkistykselle samalla säilyttäen luonnon, kulttuuriympäristön ja -maiseman arvot. Tavoitteena on edistää alueen vetovoimaisuutta mahdollistamalla monipuolisia ja laadukkaita tontteja asumiseen ja elinkeinoille.

Sutikan ja Jokisalontien varren sorakuoppien ranta-alueilla tavoitteena on laatia osayleiskaava ohjaamaan rantarakentamisen rakennuslupien myöntämistä MRL 72 §:n mukaisesti. Muilla alueilla tavoitteena on laatia kaava ohjaamaan suoraan rakennuslupien myöntämistä maankäyttö- ja rakennuslain 44 §:n mukaisesti.

Yleiskaava pyritään tekemään mahdollistavana ja otetaan huomioon nykyisessä yleiskaavassa osoitetut maankäyttövaraukset, jotka pyritään pääsääntöisesti säilyttämään. Yleiskaavassa huomioidaan kuitenkin edellisen kaavoituksen jälkeen valmistuneet selvitykset ja suunnitelmat sekä muutokset mm. kulttuuri- ja luonnonympäristön, alueen olosuhteiden, rakennetun tilanteen sekä kaavoitusta ohjaavien säädösten osalta.

Osayleiskaava sovitetaan yhteen siihen rajautuvaan Laihian Kirkonseudun osayleiskaavaan.

Osayleiskaavan alustavana tavoitevuotena on vuosi 2040.

Asuminen

- Osoitetaan kaavaan nykyisen yleiskaavan rakennuspaikat, joille rakennuslupa voidaan myöntää suoraan yleiskaavan perusteella. Kyläasutuksen tiivistämis- ja täydennysalueille osoitetaan lisäksi mitoituspäätösten mukaiset uudet rakennuspaikat. Tutkitaan kyläalueille sopivaa mitoitustarkastelua. Isonkylän ja Jakkulan alueilla tutkitaan mahdollisuudet laajentaa kyläasutusta myös asemakaavoittamalla.
- Asutuksen osoittamisessa huomioidaan sijoittuminen viemärin toiminta-alueelle tai laajennus-alueelle.

Loma-asuminen

- Selvitetään ja osoitetaan Sutikan ja Jokisalontien ranta-alueille rakennuspaikat, joille rakennuslupa voidaan myöntää suoraan yleiskaavan perusteella. Ranta-alueelta laaditaan rantarakentamisen mitoitustarkastelu maanomistajien tasapuolisuusperiaatteen huomioimiseksi.
- Ranta-alueiden mitoituksessa huomioidaan maankäyttö- ja rakennuslain loma-asutusta koskevien sisältövaatimusten mukaisesti maiseman, luonnon ja virkistykset tarpeet sekä riittävän rakentamattoman ranta-alueen varaaminen.

Elinkeinot

- Mahdollisuudet elinkeinojen kehittämiseen turvataan varaamalla riittävästi alueita palvelu-, yritys- ja tuotantotoimintaa varten. Selvitetään mahdollisuudet laajentaa nykyisiä teollisuusalueita (Miettylä, Pöpelikkö, Jukaja) sekä uusien teollisuusalueiden sijoittamista raskaan teollisuuden tarpeisiin. Maa- ja metsätalouden toiminta turvataan riittäväillä ja mahdollisimman yhtenäisillä aluevarauksilla.
- Huomioidaan nykyisen yleiskaavan jälkeen tapahtuneet muutokset kotieläintalouden osalta. Kotieläintalouden toiminta turvataan riittäväillä aluevarauksilla ja suojavyöhykkeillä. Myös kotieläintalouden suuryksikköjen laajentamiseen varaudutaan.
- Selvitetään maatalousrakennusten rakennuslupien ohjausmahdollisuus suoraan yleiskaavan perusteella.

Energiahuolto

- Huomioidaan valtakunnallisen sähkönsiirron nykyiset ja suunnitellut reitit.
- Tarkastellaan energiantuotannon mahdollisuuksia Pöpelikön alueella.

Ilmastonmuutokseen varautuminen

- Varaudutaan tulviin rakentamisen sijoituksessa.
- Hulevesien hallinnan tarpeet selvitetään ja huomioidaan suunnittelussa.

Liikenteen kehittämistavoitteet

Valtakunnallisen tieverkon kehittämistavoitteet

Suunnittelussa huomioidaan sijainti valtatie 3 (Vaasa–Tampere) vaikutusalueella.

Tavoitteena on varautua TEN-T-verkon palvelutasoon (nopeustaso 100 km/h, pistekohtaisesti 80 km/h, rajoitettu liittymämäärä, nopeustason mukainen tiegeometria, kevyen liikenteen erottelu, hyvä liikenneturvallisuus) ja valtatie 3 kehittäminen nykyisessä tiekäytävässä. Lisäksi varaudutaan selvittämään tarvetta ottaa huomioon valtatie 3 kuulumisen pääteiden runkoverkkoon tulevaisuudessa. Tämä nostaa palvelusovaatimukset korkeammalle. Liittymäjärjestelyjen tarpeet sekä kevyen liikenteen erottelutarpeet, joiden yhteiskäyttöä voidaan tutkia.

Liikennejärjestelyt

Maankäytön ja liikenteen tavoitteiden yhteensovittaminen. Pyritään hyödyntämään nykyisiä verkostoja.

Selvitetään nykyisten teollisuusalueiden laajentumismahdollisuudet ja liikenteelliset tarpeet. Selvitetään ja varaudutaan Pöpelikön teollisuusalueen liikennejärjestelyiden kehittämistarpeisiin. Lisäksi selvitetään uusien teollisuusalueiden liittäminen valtatiehen 3 sekä otetaan huomioon HCT-ajoneuvot ja erikoiskuljetukset.

Asutusrakenteen suhdetta tutkitaan liikennejärjestelyihin liittyen ja samalla arvioidaan nykyisten liikennejärjestelyiden riittävyttä.

Maisema-, kulttuuri- ja luonnonympäristöarvojen huomioiminen

Tavoitteena on selvittää arvokkaat ympäristökohteet ja ottaa ne huomioon suunnittelun lähtökohdina. Työssä huomioidaan valtakunnallisesti, maakunnallisesti ja paikallisesti merkittävät kohteet ja alueet sekä kulttuuri- ja luonnonympäristön elinvoimaisuuden säilyminen.

Matkailu

Tunnistetaan matkailun kannalta merkitykselliset ja potentiaaliset alueet ja kohteet ja mahdollistetaan niiden kehittäminen. Suunnittelualue on hyvien reittien varrella ja kulttuuriympäristö pohjalaistaloineen on erityispiirre tälle alueelle.

Ympäristön viihtyisyys

Virkistys

Tunnistetaan virkistykseen kannalta tärkeät alueet, kohteet ja reitit ja mahdollistetaan niiden kehittäminen vapaa-ajan toimintoihin. Parannetaan yhteyksiä mm. Kivi- ja Levalammen luontoreiteille.

Melu ja tärinä

Asuin ympäristön viihtyisyys huomioidaan selvittämällä liikennemelun ja ampumaradan melun vaikutusalueet ja suojautumisen tarpeet. Huomioidaan myös tieliikenteen mahdolliset tärinähaitat.

Kotieläintilat

Asuin ympäristön viihtyisyys turvataan selvittämällä ja osoittamalla nykyisten ja kehitettävien eläintilojen suojavyöhykkeet ja sijoittamalla uudet eläintilojen suuryksiköiden alueet riittävän etäälle asutuksesta.

Teollisuus

Teollisuusalueiden ja asumiseen osoitettavien alueiden väliin osoitetaan riittävät suojavyöhykkeet.

Sutikan alueen erityistavoitteet

Sutikan alueen eteläosaa kehitetään loma-asumisen, matkailun ja yleisen virkistykseen lähtökohdista, toiminnot sovitetaan yhteen soranoton kanssa. Alueella selvitetään mahdollisuudet yhdistää pieniä lammikoita isommaksi vesistökokonaisuudeksi virkistysarvojen kehittämiseksi.

Sutikan alueen pohjoisosassa maankäytön suunnittelun lähtökohtana on maa-ainesten ottotoiminnan jatkaminen ympäristön kannalta kestäväällä tavalla sekä maankäytön yhteensovittaminen alueen lähistöön kehitteillä olevan tuulivoimatuotannon kanssa.

3.12 Rakennemalli

Alustavien tavoitteiden pohjalta on laadittu rakennemallitarkastelu, joka on esitetty liitteessä 2. Rakennemallissa on tutkittu maankäytön ja yhdyskuntarakenteen kehittämistä voimassa olevan yleiskaavan päälinjausten pohjalta.

Liite 2. Rakennemallitarkastelu